



VICERRECTORADO DE CALIDAD

RUCT	MEMORIA ANUAL DE SEGUIMIENTO
2500827	GRADO EN COMUNICACIÓN AUDIOVISUAL

Universidad/es participantes	Centro
UCM	CENTRO DE ENSEÑANZA SUPERIOR VILLANUEVA

Créditos	Doble grado/máster	Primer curso de implantación	Prácticas externas	Programas de movilidad
240		2010-11	X	X

ÚLTIMA EVALUACIÓN DE LA AGENCIA EXTERNA			
Verifica	Modificación Verifica	Seguimiento externo	Acreditación
		X	

INDICE

INFORMACIÓN PÚBLICA DEL TÍTULO	3
ANÁLISIS DE LA IMPLANTACIÓN Y DESARROLLO EFECTIVO DEL TÍTULO DE GRADO/MÁSTER. 6	
1. ESTRUCTURA Y FUNCIONAMIENTO DEL SISTEMA DE GARANTÍA DE CALIDAD DEL TÍTULO	6
2. ANÁLISIS DE LA ORGANIZACIÓN Y FUNCIONAMIENTO DE LOS MECANISMOS DE COORDINACIÓN DEL TÍTULO	7
3. ANÁLISIS DEL PERSONAL ACADÉMICO	9
4. ANÁLISIS DEL FUNCIONAMIENTO DE QUEJAS Y SUGERENCIAS	11
5. INDICADORES DE RESULTADO.....	12
6. TRATAMIENTO DADO A LAS RECOMENDACIONES DE LOS INFORMES DE VERIFICACIÓN, SEGUIMIENTO Y RENOVACIÓN DE LA ACREDITACIÓN.....	18
7. MODIFICACIÓN DEL PLAN DE ESTUDIOS.....	19
8. RELACIÓN Y ANÁLISIS DE LAS FORTALEZAS DEL TÍTULO.	19
9. RELACIÓN DE LOS PUNTOS DÉBILES DEL TÍTULO Y PROPUESTA DE MEJORA.....	22

INFORMACIÓN PÚBLICA DEL TÍTULO

1. La página Web del Centro ofrece la información sobre el Título, previa a la matriculación, que se considera crítica, suficiente y relevante de cara al estudiante (tanto para la elección de estudios como para seguir el proceso de enseñanza-aprendizaje). Este Centro garantiza la validez de la información pública disponible.

URL: <https://www.villanueva.edu/estudios/grados/grado-en-comunicacion-audiovisual/>

DESCRIPCIÓN DEL TÍTULO
Denominación del Título http://www.villanueva.edu/estudios/grados/grado-en-comunicacion-audiovisual/#descripcion-del-titulo
Rama de conocimiento http://www.villanueva.edu/estudios/grados/grado-en-comunicacion-audiovisual/#descripcion-del-titulo/
Centro Responsable. http://www.villanueva.edu/estudios/grados/grado-en-comunicacion-audiovisual/#descripcion-del-titulo
Centros en los que se imparte. http://www.villanueva.edu/estudios/grados/grado-en-comunicacion-audiovisual/#descripcion-del-titulo
Curso académico en el que se implantó http://www.villanueva.edu/estudios/grados/grado-en-comunicacion-audiovisual/#descripcion-del-titulo
Tipo de enseñanza (presencial, semipresencial, a distancia) http://www.villanueva.edu/estudios/grados/grado-en-comunicacion-audiovisual/#descripcion-del-titulo
Número de plazas de nuevo ingreso ofertadas. http://www.villanueva.edu/estudios/grados/grado-en-comunicacion-audiovisual/#descripcion-del-titulo
Número total de ECTS del Título http://www.villanueva.edu/estudios/grados/grado-en-comunicacion-audiovisual/#descripcion-del-titulo
Número mínimo de ECTS por matrícula y período lectivo (se hará referencia distintiva a la dedicación a tiempo completo y a tiempo parcial y en Primer curso y resto de cursos) http://www.villanueva.edu/estudios/grados/grado-en-comunicacion-audiovisual/#descripcion-del-titulo
Normas de permanencia http://www.villanueva.edu/estudios/grados/grado-en-comunicacion-audiovisual/#descripcion-del-titulo
Idiomas en los que se imparte http://www.villanueva.edu/estudios/grados/grado-en-comunicacion-audiovisual/#descripcion-del-titulo
COMPETENCIAS
Competencias generales, transversales y específicas que los estudiantes deben adquirir durante sus estudios

http://www.villanueva.edu/estudios/grados/grado-en-comunicacion-audiovisual/#competencias-y-salidas-profesionales
Profesiones reguladas para las que capacita, en su caso. http://www.villanueva.edu/estudios/grados/grado-en-comunicacion-audiovisual/#competencias-y-salidas-profesionales
ACCESO Y ADMISIÓN DE ESTUDIANTES
Información dirigida al estudiante de nuevo ingreso
<i>Vías y requisitos de acceso</i> http://www.villanueva.edu/admision/proceso-de-admision/
<i>Número de plazas de nuevo ingreso ofertadas</i> http://www.villanueva.edu/admision/proceso-de-admision/plazas-disponibles/
<i>Pruebas de acceso especiales, en su caso</i> http://www.villanueva.edu/admision/proceso-de-admision/
<i>Plazos de preinscripción</i> http://www.villanueva.edu/admision/proceso-de-admision/calendario-de-pruebas/
<i>Período y requisitos para formalizar la matrícula</i> http://www.villanueva.edu/admision/proceso-de-admision/
<i>Perfil recomendado para el estudiante de nuevo ingreso</i> https://www.villanueva.edu/admision/matriculacion/#perfil-de-ingreso
Información sobre transferencia y reconocimiento de créditos. http://www.villanueva.edu/admision/matriculacion/#transferencia-de-creditos
Procedimiento de adaptación de los estudiantes procedentes de enseñanzas anteriores (solo en el caso de que el título provenga de la transformación a la nueva legislación de otro título) No procede
Cursos de adaptación (plan curricular y condiciones de acceso). El CES Villanueva entiende que esta información no procede en el caso de la titulación de Grado en Comunicación Audiovisual
Mecanismos de información y orientación para estudiantes matriculados http://cb.villanueva.edu/alumno/acceso.aspx?ReturnUrl=%2falumno%2f
PLANIFICACIÓN Y CALIDAD DE LA ENSEÑANZA
Cuadro general de la estructura del plan de estudios. http://www.villanueva.edu/estudios/grados/grado-en-comunicacion-audiovisual/#planificación-de-estudios
Calendario de implantación del título http://www.villanueva.edu/estudios/grados/grado-en-comunicacion-audiovisual/#planificación-de-estudios
Información general con la distribución de créditos en función del tipo de materia y número de créditos de las asignaturas. http://www.villanueva.edu/wp-content/uploads/CAV.pdf
Breve descripción de los módulos o materias, su secuencia temporal y competencias asociadas a cada uno de los módulos o materias. https://www.villanueva.edu/wp-content/uploads/2019/01/Itinerarios-y-m%C3%B3dulos-CA.pdf
Itinerarios formativos (menciones/grados – especialidades/másteres). No procede
Guías docentes elementos clave: profesores encargados, resultados de aprendizaje previstos, contenidos, metodologías docentes, porcentaje de presencialidad, actividades formativas, calendario de actividades, sistemas de evaluación, bibliografía especializada. Las guías se redactan en todos los idiomas en los que se imparte el título. https://www.villanueva.edu/estudios/grados/grado-en-comunicacion-audiovisual/#Quinto

<p>Calendario académico https://www.villanueva.edu/wp-content/uploads/2018/12/Calendario-ALUMNOS-de-GRADO-VILLANUEVA-CURSO-2018-2019-II-Semestre.pdf</p>
<p>Horarios del curso académico. Al menos se recoge turno, duración, mes y día de la semana. https://www.villanueva.edu/wp-content/uploads/2018/12/HORARIO_AUDIOVISUAL.pdf</p>
<p>Acuerdos o convenios de colaboración y programas de ayuda para el intercambio de estudiantes http://www.villanueva.edu/estudios/grados/grado-en-comunicacion-audiovisual/#planificación-de-estudios</p>
<p>Prácticas externas (convenios con entidades públicas o privadas, sistema de tutorías, sistemas de solicitud, criterios de adjudicación...) http://www.villanueva.edu/estudios/grados/grado-en-comunicacion-audiovisual/#planificación-de-estudios</p>
<p>Ingreso de estudiantes incluyendo planes de acogida o tutela. http://www.villanueva.edu/estudios/grados/grado-en-comunicacion-audiovisual/#planificación-de-estudios</p>
<p>PERSONAL ACADÉMICO</p>
<p>Estructura y características del profesorado adscrito al título (incluirá al menos el número total de profesores por categorías y el porcentaje de doctores). http://www.villanueva.edu/estudios/grados/grado-en-comunicacion-audiovisual/#claudio</p>
<p>CV abreviado del profesorado que imparte el título http://www.villanueva.edu/estudios/grados/grado-en-comunicacion-audiovisual/#claudio</p>
<p>RECURSOS MATERIALES Y SERVICIOS</p>
<p>Recursos, infraestructuras y servicios de la titulación (aulas informáticas, recursos bibliográficos, bibliotecas, salas de estudio...) http://www.villanueva.edu/estudios/grados/grado-en-comunicacion-audiovisual/#servicios</p>
<p>SISTEMA DE GARANTÍA DE CALIDAD</p>
<p>Breve descripción de la organización, composición y funciones del SGIC. Además, se debe incluir: una breve descripción de las normas de funcionamiento y toma de decisiones y como se relacionan las diferentes comisiones (en el caso de que exista más de una comisión). En la composición de la comisión o comisiones de calidad se debe especificar el órgano, unidad o personas con la categoría o el colectivo al que representan. http://www.villanueva.edu/estudios/grados/grado-en-comunicacion-audiovisual/#sistema-de-calidad</p>
<p>Mejoras implantadas como consecuencia del despliegue del SGIC http://www.villanueva.edu/estudios/grados/grado-en-comunicacion-audiovisual/#sistema-de-calidad</p>
<p>Información sobre el sistema de reclamaciones y sugerencias http://www.villanueva.edu/acerca-de-villanueva/buzon-de-reclamaciones/ http://www.villanueva.edu/acerca-de-villanueva/buzon-de-sugerencias/</p>
<p>Información sobre la inserción laboral http://www.villanueva.edu/estudios/grados/grado-en-comunicacion-audiovisual/#competencias-y-salidas-profesionales</p>
<p>Información sobre las encuestas de satisfacción de los estudiantes https://www.villanueva.edu/estudios/grados/grado-en-comunicacion-audiovisual/#sistema-de-calidad</p>
<p>Resultado de los procesos de verificación, inscripción en el RUCT, seguimiento y renovación de la acreditación. https://www.educacion.gob.es/ruct/estudiocentro.action?codigoCiclo=SC&codigoEstudio=2500827&actual=estudios</p>

2. Esta información está actualizada y su estructura permite un fácil acceso a la misma.
3. La información presentada se adecua a lo expresado en la memoria verificada del Título.

ANÁLISIS DE LA IMPLANTACIÓN Y DESARROLLO EFECTIVO DEL TÍTULO DE GRADO/MÁSTER

1. ESTRUCTURA Y FUNCIONAMIENTO DEL SISTEMA DE GARANTÍA DE CALIDAD DEL TÍTULO

Están en marcha los procedimientos del sistema de garantía de calidad previstos en el punto 9 de la memoria presentada a verificación y concretamente respecto a la estructura y funcionamiento del sistema de garantía de calidad del Título.

1.1.- Relación nominal de los responsables del SGIC y colectivo al que representan

En el siguiente enlace de la página web del CES Villanueva se podrá encontrar la relación nominal de los responsables del SGIC:

<https://www.villanueva.edu/estudios/grados/grado-en-comunicacion-audiovisual/#sistema-de-calidad>

1.2.- Normas de funcionamiento y sistema de toma de decisiones.

El Reglamento de Funcionamiento de la Comisión de Calidad de los títulos del Área de Comunicación (Periodismo, Publicidad y Relaciones Públicas y Comunicación Audiovisual), fue elaborado por la propia comisión. Este reglamento fue refrendado por el Consejo de Gobierno del CES Villanueva.

Las normas de funcionamiento son las siguientes: el Director del Área de Comunicación preside las comisiones e invita a asistir a aquellas personas que considera que pueden informar sobre temas específicos. Sin embargo, el derecho a voto está restringido a los miembros de esta comisión.

La comisión de calidad, tal como consta en su reglamento, se reúne al menos dos veces al año en sesiones ordinarias. Se avisa al menos con 48 horas y por iniciativa del presidente o de cualquier otro miembro de la comisión.

La toma de decisiones se realiza por asentimiento o en su caso por voto simple, quedando reservado el voto de calidad al Presidente. Los acuerdos son elevados a la junta del título o, en su caso, al consejo de Gobierno del CES. A su vez, se comunica a los interesados para realizar las mejoras o modificaciones oportunas.

La comisión de Calidad general del CES recibe y analiza la información recogida por las comisiones de calidad de cada título y también las de coordinación. A su vez, impulsa el análisis después de la recogida de datos de las encuestas realizadas al final de cada semestre y al final del curso académico de los distintos grupos de interés y la consiguiente elaboración de informes de los distintos departamentos implicados para la ejecución de un plan de acción y mejora.

Desde el departamento de Calidad del Centro se mantiene periódicamente contacto con el responsable de Calidad del grado para su formación y para la continua retroalimentación de información y la implementación de mejoras.

Los asuntos que la Comisión de Calidad debe seguir y aprobar aparecen en la web, como consta en el siguiente enlace: <https://www.villanueva.edu/estudios/grados/grado-en-comunicacion-audiovisual/#sistema-de-calidad>

1.3.- Periodicidad de las reuniones y acciones emprendidas.

Como se recoge en los reglamentos, la Comisión de calidad se reúne al menos dos veces al año. De esa reunión se han extraído algunos de los asuntos tratados:

Fecha	Temas tratados	Problemas analizados, acciones de mejora, acuerdos adoptados
<u>05-11-2018</u>	Memorias de seguimiento	Situación de las Memorias de seguimiento. Deben estar acabadas para el 15 de noviembre.
<u>05-11-2018</u>	Indicadores calidad	Lectura y análisis de la documentación relacionada con la Memoria: revisión de indicadores.
<u>05-11-2018</u>	Calidad enseñanza	Se repasó el arranque de curso y su organización: estado de las guías docentes, calendarios, exámenes, etc.
<u>05-11-2018</u>	Movilidad y Erasmus	Se revisaron los programas y el estado de los alumnos cara a la próxima convocatoria
<u>05-06-2019</u>	Composición del SIGC. Área de Comunicación.	Modificación del SICG con la incorporación de nuevos nombramientos para el curso 2019-20
<u>05-06-2019</u>	Memoria de seguimiento del curso	Análisis del informe enviado por la UCM, especialmente de las recomendaciones realizadas. Medidas a tomar para esas mejoras.
<u>05-06-2019</u>	Encuestas de calidad	Análisis del resultado de las encuestas de calidad de los alumnos y del profesorado.
<u>05-06-2019</u>	Organización nuevo curso	Repaso de aspectos para preparar el curso 2019-20: horarios, calendario, guías docentes, contratación profesorado, etc.

2. ANÁLISIS DE LA ORGANIZACIÓN Y FUNCIONAMIENTO DE LOS MECANISMOS DE COORDINACIÓN DEL TÍTULO

La eficaz coordinación entre la Comisión de Calidad y los demás órganos de gestión y seguimiento de cada titulación se asegura a través de las figuras del director de Grado y los coordinadores de curso, mediante un sistema tanto de coordinación vertical (del director del Área con el director del Grado y de este con los coordinadores de curso) como de coordinación horizontal (de cada coordinador con los profesores de su curso).

Coordinación vertical

La gestión integral de la implantación de las tres titulaciones de Grado en Comunicación en el CES Villanueva, así como su seguimiento, mejoras y adaptaciones, planteamiento de objetivos anuales y análisis de resultados, está encomendada a una Junta Directiva cuyas competencias se extienden de manera conjunta sobre las tres titulaciones de Grado. La coordinación vertical y horizontal que es común a las tres titulaciones se canaliza fundamentalmente a través de esta Junta Directiva, integrada por:

Director del Área de titulaciones de Comunicación, D. Álvaro Niño del Portillo
Directora del Grado en Publicidad y RR.PP., Da. Marisa Sarget Tarifa
Directora del Grado en Comunicación Audiovisual, Da. Sofía López Hernández
Director del Grado en Periodismo, D. Miguel Ángel Sánchez de la Nieta Hernández (hasta febrero de 2019) y D. Ernesto Villar Cirujano (desde marzo de 2019).

La Junta Directiva se reúne cada semana, generalmente los lunes. A continuación, se describe someramente el contenido de las reuniones que han tenido lugar en el curso 2018-2019 y de las que se ha recogido acta correspondiente:

Fecha	Temas tratados	Problemas analizados, acciones de mejora, acuerdos adoptados
SEP. 2018	Actividad académica, organización del curso, calendarios y asignaturas	Preparación del curso de bienvenida e inauguración del nuevo edificio, claustros de profesores, actualización de guías docentes, actualización de altas y bajas de alumnos, calendario de exámenes y asignaturas, estructura, tutores y temas de TFG
OCT. 2018	Nuevo edificio, actividad académica, promoción	Acto de inauguración del nuevo edificio, repaso de la memoria Verifica, lanzamiento de los TFG, retoques a las guías docentes, mejora de la coordinación dtor. grado-coordinador y coordinador-profesores, Erasmus, proyecto de agencia de comunicación Bambas, trabajo con Promoción
NOV. 2018	Actividad académica, memorias académicas, promoción	Mejorar la metodología de los TFG, organizar la redacción de la memoria de cada grado, primeras gestiones para los Villanueva Showing Film Awards (VSFA), acciones a desarrollar con Promoción
DIC.2018-ENE. 2019	Actividad académica, mecanismos de admisión	Resultados de grupos de discusión para mejorar las entrevistas de admisión, hacer pruebas de admisión distintas para cada grado, Juntas de Evaluación
FEB. 2019	Actividad académica, acciones de promoción	Balance juntas de evaluación, preparación del Google Day en Periodismo, nueva normativa de las clases de inglés, balance de las sesiones en colegios
MAR.-ABR. 2019	Actividad académica, promoción	Feria AULA y talleres posteriores a alumnos interesados, mejora de la gestión de los TFG
MAY. 2019	Promoción, acto de graduación, actividad académica	Preparación del acto de Graduación, encuestas de satisfacción de los alumnos, talleres de Promoción para junio, venias docendi, seguimiento a alumnos con muchos suspensos
JUN.-JUL. 2019	Promoción, acto de graduación, actividad académica	Acto de Graduación, preparación de los nuevos horarios, fechas de exámenes y plantilla de profesores, acciones con Promoción para aumentar las entrevistas, talleres con colegios

Además, cada Grado cuenta con una Comisión de Coordinación Vertical, integrada por el Director del Grado y los Coordinadores de cada curso. En el curso 2018/19 este Comisión estuvo integrada por las siguientes personas:

Dra. Dña. Sofía López, Directora del Grado de Comunicación Audiovisual
Dña. Teresa Calvo, Coordinadora de 1º del Grado de Comunicación Audiovisual
Dra. Dña. Mónica Carbajosa, Coordinadora de 2º del Grado de Comunicación Audiovisual
Dra. Dña. Sofía López, Coordinadora de 3º y 4º del Grado de Comunicación Audiovisual

En cuanto a las reuniones de Coordinación vertical, las reuniones han mejorado en frecuencia en relación al curso 2017-18. De éstas se han recogido las convenientes actas de las que se extraen algunos de los asuntos tratados, por ser de mayor relevancia:

Fecha	Temas tratados	Problemas analizados, acciones de mejora, acuerdos adoptados
05-09-2018	Organización interna para reuniones	Se quedó en tener reunión semanal los viernes a las 11 horas.
05-09-2018	Organización académica	Se quedó en revisión de guías docentes. Convocar reunión de profesores para reunión inicio de curso.
26-10-2018	Villanueva Showing Film Awards	Se ha lanzado la nueva edición. Darlo a conocer entre los alumnos para que participen el mayor número.

Memoria anual de seguimiento del GRADO EN COMUNICACIÓN AUDIOVISUAL
CENTRO DE ENSEÑANZA SUPERIOR VILLANUEVA

15-11-2018	Información de la Directora de Grado de novedades	Agencia de Comunicación en la Universidad. Se quedó en anima a los alumnos a formar parte de ella.
15-11-2018	Plan de actividades extra académicas: culturales, Navidad, etc.	Ver quién se encarga de actualizar las actividades del Grado. Se encargará Mónica Carbajosa.
17-I-2019	Juntas de Curso y Evaluación	Se revisó el estado de las reuniones de Curso y las conclusiones estudiadas con los profesores.
7-II-2019	Conversaciones con alumnos	Estado de las conversaciones con los alumnos, después de los resultados del primer cuatrimestre
03-05-2019	Encuestas de calidad	Se van a lanzar a los alumnos. Fomentar la participación. Facilitar que se puedan rellenar en alguna clase de Informática.

Además, cada coordinador de curso ha tenido tres reuniones anuales de coordinación horizontal, con los profesores de su curso, de las que se han recogido las actas correspondientes. Son asuntos relacionados con orientaciones de arranque de curso, de evaluación de resultados, de experiencias docentes y estudio de situación particular de algunos alumnos para una ayuda más eficaz en el rendimiento.

Finalmente, y por primera vez, hubo un Claustro Académico de todos los profesores de Comunicación Audiovisual en septiembre de 2018. Hubo alta participación y fomentó la implicación de los profesores en el Grado y se sacaron proyectos interesantes para profesores y alumnos.

3. ANÁLISIS DEL PERSONAL ACADÉMICO

TABLA 1.B. ESTRUCTURA DEL PERSONAL ACADÉMICO PARA UNIVERSIDADES PRIVADAS

Comunicación Audiovisual

Categoría:		DATOS DEL TÍTULO: COMUNICACIÓN AUDIOVISUAL			
		Número de profesores		ECTS Impartidos	
		Cantidad	%	Cantidad	% sobre Título
Profesores con dedicación a tiempo completo	Total	10	29%	84	33%
	Doctores	9	43%	78	42%
	Acreditados	5	63%	66	69%
Profesores a tiempo parcial	Total	24	71%	174	67%
	Doctores	12	57%	108	58%
	Acreditados	3	38%	30	31%
Total de profesores del título	Total	34	100%	258	100%
	Doctores	21	62%	186	72%
	Acreditados*	8	47%	96	37%

* Este porcentaje está calculado sobre el 50% de los doctores legalmente exigidos.

En el curso 2018-19 descendió el número de profesores de grado en relación al año anterior. De 36 hemos descendido a 34 profesores. Así y todo, es un número suficiente para la atención adecuada del grado.

En relación al año anterior, es positivo que ha aumentado el número de acreditados a tiempo completo, así como el número de doctores a tiempo completo.

En cuanto a las categorías docentes, el mayor porcentaje lo ocupan los profesores agregados y después los titulares.

El procedimiento y los protocolos implantados en el título para la evaluación de la calidad docente están basados en el programa Docentia, tal como éste es aplicado en la Universidad Complutense, y del que se han tomado como referencia la mayor parte de los cuestionarios, indicadores y criterios de ponderación de los valores obtenidos en la evaluación final de cada profesor y del conjunto de la titulación.

En concreto, el proceso de evaluación de la calidad docente se realiza en cuatro fases:

1. Cuestionarios de evaluación docente completados por el alumnado, que se procesan al final de cada cuatrimestre (Ver apartado 5.2.a).
2. Cuestionarios de autoevaluación docente (dos) de cada profesor, completados al final de cada cuatrimestre, junto con el de satisfacción. Todos ellos están alojados en la intranet del profesor. La coordinación de su activación y cumplimentación recae en los coordinadores de curso.
3. Cuestionario de evaluación del Área/Departamento, completados al final del curso a partir tanto de la información contenida en los cuestionarios precedentes, como de información adicional, siguiendo los modelos y formatos indicados. La persona responsable de este proceso es el Director del Área en la que se enmarca la titulación de Grado, D. Álvaro Niño del Portillo.
4. Informe final de centro y generación de un documento online para cada profesor con indicación de los resultados obtenidos por asignatura y curso. Este documento se completa con un certificado, extendido bajo petición, en el que los resultados obtenidos son trasladados a un valor numérico en una escala 1-5 y sellado por el centro.

	1º curso de seguimiento ó curso auto-informe acreditación	2º curso de seguimiento ó 1º curso acreditación	3º curso de seguimiento ó 2º curso acreditación	4º curso de seguimiento ó 3º curso de acreditación
IUCM-6 Tasa de participación en el Programa de Evaluación Docente	48,8%	76,9%	54,1%	62%
IUCM-7 Tasa de evaluaciones en el Programa de Evaluación Docente	48,8%	53,8%	10%	14%
IUCM-8 Tasa de evaluaciones positivas del profesorado	95%	100%	100%	100%

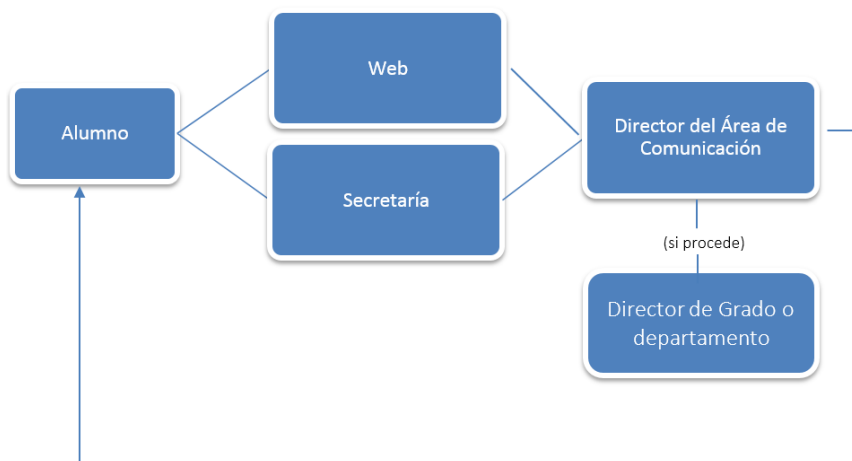
Por los datos que arroja la tabla, se observa que en el curso 2018-19 subió la participación del profesorado en los procesos de evaluación. Este año se siguió mejor este ejercicio, por parte de la Dirección del Área y del Grado.

4. ANÁLISIS DEL FUNCIONAMIENTO DE QUEJAS Y SUGERENCIAS

Continúa el mismo procedimiento para la canalización de las quejas y sugerencias de los alumnos establecido en el curso 2011/12. El procedimiento para canalizar las sugerencias, quejas y reclamaciones está previsto a través de dos mecanismos: la página web o presentación de una instancia en la Secretaría del área de Comunicación. A los links alojado en la web de quejas y de sugerencias también se acceden desde la intranet de los alumnos, para que los tengan más accesibles.

En ambos casos el procedimiento incluye la entrega de una copia de la queja o reclamación al alumno, así como un número de registro. Las quejas o reclamaciones se conservan en un archivo que a tal efecto fue creado en la Secretaría del centro. Las quejas o reclamaciones llegan al Director del Área de Comunicación, encargado de distribuirlas a los Departamentos afectados.

En función de la naturaleza de sus contenidos la respuesta se realiza por el propio Director del Área o por el Departamento afectado. En el registro se incluye tanto la fecha en que se respondió al alumno como el modo y los contenidos de la respuesta.



En el curso 2018-19 solo se ha recibido un total de 10 reclamaciones en Comunicación Audiovisual y todas son de tipo académico: referidas a cambios de fechas de exámenes por enfermedad, viajes, etc.

En cuanto a las quejas, éstas muchas veces se encauzan de modo directo con el Coordinador del curso o el Director del Grado. Al ser un centro pequeño, con pocos alumnos, acuden así cuando tienen problemas de todo tipo: si hay problemas técnicos en aula, si algún profesor no acude a clase con puntualidad, etc. Por este motivo no quedan reflejadas en el sistema informático de la universidad.

En cuanto a sugerencias, también llegan de modo personal, aunque se recogen posteriormente por la intranet. Cabe destacar una sugerencia de alumnos de 1º de Comunicación, que propusieron que les ayudásemos a montar una Productora en la Universidad.

Quejas o reclamaciones de carácter académico: referidas a exámenes	9
Quejas o reclamaciones de carácter académico: problemas relacionados con la matriculación	1
Sugerencias	1
Otros asuntos	0
TOTAL	11

5. INDICADORES DE RESULTADO

5.1 Indicadores académicos y análisis de los mismos

INDICADORES DE RESULTADOS

*ICM- Indicadores de la Comunidad de Madrid *IUCM- Indicadores de la Universidad Complutense de Madrid	1º curso de seguimiento ó curso auto-informe acreditación	2º curso de seguimiento ó 1º curso acreditación	3º curso de seguimiento ó 2º curso acreditación	4º curso de seguimiento ó 3º curso acreditación
ICM-1 Plazas de nuevo ingreso ofertadas	50	50	50	50
ICM-2 Matrícula de nuevo ingreso	23	16	16	30
ICM-3 Porcentaje de cobertura	46%	32%	32%	60%
ICM-4 Tasa de rendimiento del título	90,8%	85,5%	92,7%	90,19%
ICM-5 Tasa de abandono	17,6%	25%	4,8%	12%
ICM-7 Tasa de eficiencia de los egresados	96%	93,84%	94,7%	89,89%
ICM-8 Tasa de graduación	76,6%	73,9%	76,2%	69,57%
IUCM-1 Tasa de éxito		91,2%	95,5%	93,07%
IUCM-2 Tasa de demanda del grado en primera opción	No procede	No procede	No procede	104%
IUCM-3 Tasa de demanda del grado en segunda y sucesivas opciones	No procede	No procede	No procede	186%

ICUM-4 Tasa de adecuación del grado	No procede	No procede	No procede	60%
IUCM-5 Tasa de demanda del máster	No procede	No procede	No procede	No procede
IUCM-16 Tasa de evaluación del título		93,8%	97%	96,91%

Análisis de los resultados académicos:

- A) Evolución del número de estudiantes matriculados y de la tasa de cobertura (ICM1, ICM2, ICM3):

Como se comentó en la Memoria de Seguimiento del curso pasado, 2017-18, el año anterior se hizo un estudio a fondo de la oferta complementaria al Grado, para hacer una oferta más atractiva a los nuevos estudiantes. Y se dio a conocer de modo más eficaz a través de la web y de los demás soportes relacionados con la información de matriculación, etc. Además, se mejoró la política de becas. Por este motivo, la tasa de cobertura se incrementó a un 60% (un 28% más que el curso anterior).

De todos modos, es un objetivo prioritario seguir estudiando medios que favorezcan aumentar la tasa de cobertura, hasta llegar al 100%. Se estudian medios concretos, como reducir el precio de las tasas académicas, pues el precio del Grado es más elevado que el de universidades de la competencia.

- A) Tasa de rendimiento, eficiencia, abandono, graduación y evaluación del título:

Estos cinco índices están algo por debajo del curso anterior, 2017-18. Son índices con pequeñas fluctuaciones, que permanecen dentro de una horquilla positiva, pues siempre son mejores que las tasas prevista en la Memoria Verifica, como se puede ver en el cuadro de la Memoria Verifica:

	Verifica	Curso actual
TASA DE GRADUACIÓN	55-60%	69,57%
TASA DE ABANDONO	16-20%	12%
TASA DE EFICIENCIA	89%	89,89%

De todos modos, debemos seguir atentos para que la tasa de abandono no aumente y la tasa de eficiencia sea más alta. Para ello, se cuidará el seguimiento académico personalizado de los alumnos.

No se adjunta la tabla de asignaturas ICMRA-2 porque entendemos que no procede, al no estar en proceso de Renovación de la Acreditación.

5.2 Análisis de los resultados obtenidos relativos a la satisfacción de los colectivos implicados en la implantación del título (estudiantes, profesores, personal de administración y servicios y agentes externos).

	1º curso de seguimiento ó curso auto-informe acreditación	2º curso de seguimiento ó 1º curso acreditación	3º curso de seguimiento ó 2º curso acreditación	4º curso de seguimiento ó 3º curso de acreditación
IUCM-13 Satisfacción de alumnos con el título	6,8	8,1	8	8,7
IUCM-14 Satisfacción del profesorado con el título	8,1	8,6	8	9
IUCM-15 Satisfacción del PAS del Centro	8,5	8,6	9	7,2

A) Estudiantes:

La Comisión de Calidad del CES Villanueva pasó en el curso 2018-19 el mismo tipo de cuestionarios que años anteriores. En primer lugar, evalúan a cada profesor por separado, dos veces al año, al finalizar cada cuatrimestre. Además, completan un cuestionario de satisfacción del grado, centrado en aspectos como calidad de la docencia y recursos docentes del centro. Y un tercer cuestionario se refiere a la valoración de los servicios ofrecidos por el centro.

Para los cuestionarios de satisfacción académica, se revisaron los ítems, que disminuyeron de 20 a 15:

Resultados de satisfacción académica	1º	2º	3º	4º	
1. Nos ha facilitado información clara sobre el programa, los objetivos y la forma de evaluación de la asignatura	4,1	4,2	4,1	4,0	
2. Organiza, prepara, estructura bien las clases y explica de forma clara y comprensible los contenidos de cada tema	4,2	4,2	4,0	3,9	
3. Domina los contenidos de la asignatura	4,7	4,6	4,3	4,4	
4. Aborda la materia favoreciendo nuestro pensamiento crítico y la participación en clase	4,1	3,8	3,9	3,9	
5. Despierta nuestro interés por la asignatura	3,9	3,8	3,6	3,8	
6. Utiliza de forma adecuada los recursos didácticos	4,3	4,1	4,0	4,0	
7. Mantiene un trato correcto con los/as estudiantes	4,6	4,3	4,3	3,9	
8. Pone interés en que aprendamos	4,2	4,2	3,9	4,0	
9. Cumple con el programa de la asignatura	4,4	4,3	4,2	4,0	
10. Es accesible y está normalmente dispuesto a ayudarnos	4,4	4,1	4,1	4,1	
11. La bibliografía recomendada es útil para estudiar la asignatura	3,8	4,0	3,9	3,6	
12. Los materiales didácticos que nos facilita son útiles para preparar esta asignatura	4,1	4,1	3,9	4,1	
13. El sistema de evaluación de la asignatura es el adecuado	4,4	4,1	4,0	4,1	
14. He aprendido algo que considero de auténtico valor	4,1	4,0	3,6	4,0	
15. La labor docente del profesor es satisfactoria	4,3	4,1	4,0	4,1	
Nota media del curso:	4,2	4,1	4,0	4,0	4,1
Porcentaje medio de cumplimentación:	39,9	39,6	66,4	56,6	50,1

Este año la participación descendió a un 50,1%, más baja en relación a los dos años anteriores. Al ser de carácter voluntario, supone un reto el que las realicen. El curso pasado se dedicó menos esfuerzos en este sentido, y se ha notado en el descenso de participación. Debemos buscar modos de facilitar que los realicen, sin que suponga una carga para la coordinación del Grado.

Se están estudiando posibles medios para esto. Así y todo, el índice de satisfacción está en un 4,1 sobre 5. Un dato que resulta positivo.

La media de las encuestas de satisfacción con el grado se encuentra este año en un 4, donde destaca la alta valoración del nivel de cumplimiento del horario de las clases diarias (4,45) y la satisfacción global con la titulación (4,3). El sistema de canalización de quejas y sugerencias sigue en un 3,8, como el curso pasado.

En cuanto a los cuestionarios de satisfacción de servicios, la media se queda en un 3,9, una décima menos que el curso anterior, que estaba en 4. Son resultados satisfactorios en general, aunque el servicio de Extensión Universitaria sigue siendo el menos valorado y hay que prestarle una atención especial para mejorar la oferta.

Resultados Satisfacción Servicios	1º	2º	3º	4º
1. Servicios de informática	4,3	3,9	4,5	3,9
2. Biblioteca	4,7	4,6	4,3	3,9
3. Extensión Universitaria	3,6	3,6	3,9	2,9
4. Secretaría de alumnos	4,1	4,1	4,8	4
5. Limpieza	4,6	4,6	4,6	4,6
6. Cafetería	4,5	4,2	4,3	4,1
Media obtenida en el conjunto de los servicios:	4,3	4,1	4,4	3,9

B) Profesorado:

Cada año se pasa un cuestionario para saber el nivel de satisfacción del profesorado. Es el mismo que se cumplimentó el curso pasado. La media de satisfacción está en un 9, cuatro décimas más que el curso pasado.

C) Personal de Administración y Servicios (PAS):

Como cada año se comenta en las memorias del CES Villanueva, al ser un centro pequeño, el PAS es compartido por las diferentes titulaciones. La encuesta anual realizada a finales del curso 2018-19 muestra un índice de satisfacción de 7,2. Ha bajado con respecto al año anterior, que se situaba en un 8,4.

D) Agentes externos:

Fruto de la recomendación del informe de seguimiento de la UCM sobre el curso 2015-16, este es el segundo año que se envía un cuestionario para que rellene el Agente Externo nombrado por el Departamento de Calidad del CES Villanueva.

Aquí se muestran los resultados., En observaciones, hace el siguiente comentario textual: “La comisión de calidad del Centro desarrolla su trabajo de manera objetiva y centrada en conseguir los objetivos de calidad propuestos en la memoria”.

Por favor, indique su grado de satisfacción con los siguientes aspectos : (La escala de satisfacción va de 0 al 10 donde 0 es el grado de satisfacción más bajo y 10 el más alto)	VALORACIONES										
	0	1	2	3	4	5	6	7	8	9	10
1 Metodología de Trabajo de la Comisión de Calidad (convocatoria, funcionamiento, procedimiento de toma de decisiones, etc.)	<input type="checkbox"/>	<input type="checkbox"/>	<input type="checkbox"/>	<input type="checkbox"/>	<input type="checkbox"/>	<input type="checkbox"/>	<input type="checkbox"/>	<input type="checkbox"/>	<input type="checkbox"/>	<input checked="" type="checkbox"/>	<input type="checkbox"/>

2	Participación en la toma de decisiones que afectan a la evolución de la Titulación	<input type="checkbox"/>	<input type="checkbox"/>	<input type="checkbox"/>	<input type="checkbox"/>	<input type="checkbox"/>	<input type="checkbox"/>	<input type="checkbox"/>	<input type="checkbox"/>	<input checked="" type="checkbox"/>	<input type="checkbox"/>	<input type="checkbox"/>
3	Desarrollo y evolución de los Títulos en los que usted participa como agente externo	<input type="checkbox"/>	<input type="checkbox"/>	<input type="checkbox"/>	<input type="checkbox"/>	<input type="checkbox"/>	<input type="checkbox"/>	<input type="checkbox"/>	<input type="checkbox"/>	<input type="checkbox"/>	<input checked="" type="checkbox"/>	<input type="checkbox"/>
4	Satisfacción global con la actividad desarrollada en la Comisión de Calidad	<input type="checkbox"/>	<input type="checkbox"/>	<input type="checkbox"/>	<input type="checkbox"/>	<input type="checkbox"/>	<input type="checkbox"/>	<input type="checkbox"/>	<input type="checkbox"/>	<input type="checkbox"/>	<input checked="" type="checkbox"/>	<input type="checkbox"/>

5.3 Análisis de los resultados de la inserción laboral de los egresados y de su satisfacción con la formación recibida.

Las encuestas de inserción laboral se volvieron a realizar según el modelo que se adjuntó en el IAE (pág.46), para conocer los datos de los alumnos graduados hace dos años, o sea en el curso 2016-17.

Respondieron 16 alumnos de 20, lo que supone un 81,25% de participación en la encuesta. Este dato supone que la participación en estas encuestas es positiva, aunque algo inferior al año pasado (86%).

Los resultados arrojaron las siguientes cifras: de los 16 alumnos, no hay nadie en paro en el momento de la encuesta. El 70% está trabajando, el 23% continúan con estudios de postgrado y el 7% estudia y trabaja.

De los que están trabajando, un 28% tiene contrato fijo, otro 28% tiene contratos de prestación de servicios o por obra, y un 44% contrato en prácticas. Como se ve, resalta el alto número de contrato en prácticas.

Y de los resultados, también se desprende que un 40% de los egresados trabajan en sectores relacionados con la Comunicación Audiovisual; un 30% trabaja por cuenta ajena en empresas no relacionadas con la titulación y un 30% son autónomos.

Finalmente, los alumnos que han optado por continuar sus estudios, lo han hecho en ámbitos relacionados con la Comunicación Audiovisual. Por ejemplo:

- Máster de Guion Cinematográfico
- Otra carrera: Educación
- Certificate de la universidad de California
- Diplomatura de Dirección Artística

En cuanto a la formación recibida, los alumnos que finalizaron los estudios la puntuaron con un 3,8. Algo más bajo que el curso anterior (4,1) aunque mejor que hace dos años (3,3). El índice de participación en esta encuesta fue del 23%.

Encuesta fin de estudios	
1. ¿En qué grado siente cumplidas sus expectativas respecto a los estudios que ha terminado?	4,2
2. ¿Cuál es su nivel general de satisfacción respecto al profesorado que le ha impartido docencia?	4,2
3. ¿Cuál es su nivel general de satisfacción respecto a los seminarios y actividades complementarias a las que ha asistido?	3,2
4. ¿Cuál es su nivel general de satisfacción respecto a los medios e instalaciones que ha utilizado?	4,0
5. ¿Considera que ha sido preparado para el ejercicio profesional?	3,8
6. ¿Le ha sido de utilidad para su formación académica disponer de tutores y asesores?	3,0
7. ¿La formación recibida le ha estimulado a continuar con su mejora personal?	4,5
Media global obtenida:	
	3,8

5.4 Análisis de la calidad de los programas de movilidad.

El Centro Universitario Villanueva cuenta con una Oficina Internacional dentro de la cual, hay un coordinador para los Grados de Comunicación (Publicidad y Relaciones Públicas, Periodismo y Comunicación Audiovisual).

El Centro Universitario Villanueva cuenta con cuatro **convenios Erasmus específicos** para el Grado en Comunicación Audiovisual con Aarhus School of Business (Dinamarca), Universidad La Sorbona-Celsa (Francia), Glasgow Caledonian University (Reino Unido) y Università Cattolica Del Sacro Cuore (Italia).

También cuenta con **convenios internacionales bilaterales** con las siguientes universidades: Universidad Panamericana de México Guadalajara (México), Universidad Austral de Buenos Aires (Argentina), Universidad Casa Grande (Ecuador), Universidad de La Sabana (Colombia), Universidad de Montevideo (Uruguay) y Universidad de Los Andes (Chile).

En 2018-2019, ningún alumno de Comunicación Audiovisual se acogió a los programas Erasmus, igual que el curso 2017-18. Coincide con la mala tasa de cobertura de estos últimos años. Hay pocos alumnos y es más difícil que se planteen ir, en proporción al total.

5.5 Análisis de la calidad de las prácticas externas.

Las prácticas externas no son curriculares en el Grado en Comunicación Audiovisual. Sin embargo, el CES Villanueva dedica recursos y atención muy cuidada para que los alumnos que lo deseen puedan completar su formación mediante la inserción en entornos profesionales reales. De hecho, es uno de los puntos más fuertes del Grado, como se comentó en el Informe Provisional de Acreditación con fecha 20 de septiembre de 2017: “las prácticas extracurriculares son un valor destacado positivamente por los estudiantes”.

Durante el curso 2018-2019 se firmaron 148 convenios con empresas desde el Área de Comunicación, lo que supone un aumento en relación a curso anterior (solo 98).

En el curso 2018/19, de los 14 alumnos matriculados en 3º de CAU, el total de prácticas fue de 19, lo que implica que varios de ellos hicieron prácticas en más de un sitio. Y de 4º curso, hicieron 12 alumnos de 19 matriculados. Como se ve, este año cabe destacar que han hecho más prácticas los alumnos de 3º que los de 4º, a diferencia del curso pasado, que fue al revés. También cabe destacar que se consiguió el 100% de prácticas. De éstas, el 73% se obtuvieron con ayuda al estudio.

Los alumnos de C. Audiovisual han sido seleccionados en productoras como Shine Iberia (Masterchef), Bambú Producciones (Velvet y Alta Mar), Telefónica Broadcast Services, Nephilim, y Disney.

Una novedad es que se está empezando a generalizar que los alumnos de 1º y 2º de carrera soliciten prácticas. Este año han hecho 5 de primero y 7 de segundo. Si se tienen en cuenta los cuatro cursos de carrera, las ayudas al estudio en estas prácticas han sido del 61% de éstas.

Finalmente, cabe añadir que la media de satisfacción de alumnos con las prácticas externas sigue subiendo cada año. El curso pasado estaba en 4,1 y este año se ha incrementado a un 4.4.

6. TRATAMIENTO DADO A LAS RECOMENDACIONES DE LOS INFORMES DE VERIFICACIÓN, SEGUIMIENTO Y RENOVACIÓN DE LA ACREDITACIÓN.

6.1 Se han realizado las acciones necesarias para llevar a cabo las recomendaciones establecidas en el Informe de Evaluación de la Solicitud de Verificación del Título, realizado por la Agencia externa.

NO PROCEDE

6.2 Se han realizado las acciones necesarias para corregir las Advertencias y las Recomendaciones establecidas en el último Informe de Seguimiento del Título realizado por la Agencia externa.

NO PROCEDE

6.3 Se han realizado las acciones necesarias para llevar a cabo las recomendaciones establecidas en el último Informe de Seguimiento del Título, realizado por la Oficina para la Calidad de la UCM, para la mejora del Título.

Todos los parámetros presentados para la Memoria de Seguimiento del curso 2017-18 cumplían, excepto el punto siguiente, que cumple parcialmente.

3.- Análisis de los resultados obtenidos a través de los mecanismos de evaluación de la calidad de la docencia del título.

- Se analiza la estructura y características del profesorado, además de los resultados del Programa Docencia.
- Se señalan las dificultades encontradas y se analizan los resultados obtenidos, además del índice de participación.

CUMPLE PARCIALMENTE

Se recomienda incluir una reflexión sobre las dificultades obtenidas y el análisis de resultados.

En el curso 2017-18 había descendido la tasa de evaluaciones a un 10%. Este curso subió la tasa de evaluaciones y sobre todo la de participación. Debemos seguir mejorando este apartado.

6.4 Se ha realizado el plan de mejora planteada en la última Memoria de Seguimiento a lo largo del curso a evaluar.

En la memoria de seguimiento del curso 2016-17 se proponía un plan de mejora para el 2017-18 centrado en los siguientes objetivos:

1. En cuanto a los mecanismos de coordinación, se propuso cuidar la coordinación vertical, del Director de Grado con sus coordinadores. En este sentido se propuso la acción de establecer reuniones periódicas y levantar el acta correspondiente.

Durante el curso 2018-19, esas reuniones tuvieron lugar de modo periódico y se levantó el acta correspondiente.

2. La tasa de autoevaluación del profesorado fue baja. Ante esto, se informó de nuevo a los profesores de la necesidad y conveniencia de participar en estas evaluaciones. Algunos lo hacen porque se les pide, pero no acaban de entender la necesidad. Debemos seguir mejorando en este punto: mejorar los canales de comunicación y hacerles ver mejor la utilidad de esto.

3. La tasa de cobertura seguía siendo baja. En el curso 2018-19 ha mejorado bastante. Se está en proceso de mejora paulatina. Se tomaron algunas medidas en cuanto a promoción. Todavía se debe seguir cuidando este punto, para llegar al 100% de las plazas previstas.

4. Sistema de quejas y sugerencias: se han promovido el uso de los canales oficiales por parte de los alumnos, porque acuden de modo espontáneo a hablar directamente con el coordinador de curso o de Grado, pero aun así llegan pocas quejas y sugerencias. Posiblemente se deba a los pocos alumnos que todavía tiene el Grado, sobre todo en el segundo ciclo.

5. Programas de movilidad: este año tampoco ha realizado ningún alumno de Comunicación Audiovisual una estancia internacional. Pensamos que se debe a que se realizan en el segundo ciclo y en estos dos cursos contamos con muy pocos alumnos, por los problemas anteriores de la tasa de cobertura.

6.5 Se han realizado las acciones necesarias para llevar a cabo las recomendaciones establecidas en el Informe de la Renovación de la Acreditación del título, realizado por la Agencia externa para la mejora del Título.

NO PROCEDE

7. MODIFICACIÓN DEL PLAN DE ESTUDIOS

7.1 Naturaleza, características, análisis, justificación y comunicación del Procedimiento de modificación ordinario.

NO PROCEDE

7.2 Naturaleza, características, análisis, justificación y comunicación del Procedimiento de modificación abreviado.

NO PROCEDE

8. RELACIÓN Y ANÁLISIS DE LAS FORTALEZAS DEL TÍTULO.

Memoria anual de seguimiento del GRADO EN COMUNICACIÓN AUDIOVISUAL
CENTRO DE ENSEÑANZA SUPERIOR VILLANUEVA

	FORTALEZAS	Análisis de la fortaleza*	Acciones para el mantenimiento de las fortalezas
<u>Estructura y funcionamiento del SGIC</u>	La Comisión de Calidad tiene las reuniones previstas y está en conexión con las Coordinaciones de cada Grado	Ver punto 1.3	
<u>Organización y funcionamiento de los mecanismos de coordinación</u>	Las reuniones semanales de la Junta de Comunicación. Las reuniones de Coordinación del Grado Las Juntas de Evaluación Reunión del Claustro	Son constantes, se redacta el acta semanal y se siguen las medidas adoptadas. Más constantes que el curso anterior. Se redacta el acta Se efectúan y constan en acta Ayudó mucho a los profesores y sirvió para implicar al profesorado externo.	Continuar el mismo patrón. Mejorar la constancia. En ocasiones se han suspendido las reuniones. Seguir igual. Repetirlas cada año.
<u>Personal académico</u>	Aumento de acreditados y doctores	Ver punto 3	Varios profesores están en proceso de acreditación y de conseguir el doctorado
<u>Sistema de quejas y sugerencias</u>	Apenas hay quejas en la intranet porque se hace por otra vía	Los alumnos acuden de modo personal a contar sus quejas y sugerencias por el trato cercano del centro	Seguimiento de trato cercano, que propicia esta flujo
<u>Indicadores de resultados</u>	El porcentaje de cobertura ha mejorado un 28% en relación al año pasado Tasas de abandono, graduación y eficiencia son mejores que la Memoria Verifica	Se ha hecho una oferta más atractiva de formación complementaria Se ha mejorado los canales de información del Grado	Seguir en esta línea. Conseguir un precio de grado más competitivo en relación a otras universidades parecidas. Seguir cuidando la atención personalizada de los alumnos
<u>Satisfacción de los diferentes colectivos</u>	Estudiantes: satisfacción con la docencia recibida		
<u>Inserción laboral</u>	Índice alto de inserción laboral		
<u>Programas de movilidad</u>			

Memoria anual de seguimiento del GRADO EN COMUNICACIÓN AUDIOVISUAL
CENTRO DE ENSEÑANZA SUPERIOR VILLANUEVA

<u>Prácticas externas</u>	Índice alto de prácticas externas	Se han cubierto el 100% de las prácticas solicitadas Alumnos de 1º y 2º también han hecho prácticas	
<u>Informes de verificación, Seguimiento y Renovación de la Acreditación</u>	La tasa de cobertura ha aumentado bastante en relación al curso anterior		

9. RELACIÓN DE LOS PUNTOS DÉBILES DEL TÍTULO Y PROPUESTA DE MEJORA

9.1 Relación de los puntos débiles o problemas encontrados en el proceso de implantación del título, elementos del sistema de información del SGIC que ha permitido su identificación y análisis de las causas.

9.2 Propuesta del nuevo Plan de acciones y medidas de mejora a desarrollar

(Para cumplimentar dicho apartado se recomienda leer detenidamente la Guía de apoyo para la elaboración de la Memoria Anual de Seguimiento de los Títulos (página 20).

Memoria anual de seguimiento del GRADO EN COMUNICACIÓN AUDIOVISUAL
CENTRO DE ENSEÑANZA SUPERIOR VILLANUEVA

PLAN DE MEJORA	Puntos débiles	Causas	Acciones de mejora	Indicador de resultados	Responsable de su ejecución	Fecha de realización	Realizado/ En proceso/ No realizado
Estructura y funcionamiento del SGIC							
Organización y funcionamiento de los mecanismos de coordinación							
Personal Académico	Cuestionarios de autoevaluación	La proporción es mejorable			Director del Área y del Grado	Curso 2019-20	En proceso
Sistema de quejas y sugerencias							
Indicadores de resultados	Tasa de eficiencia puede mejorar	Asignaturas que cuestan especialmente en un curso de la carrera	Solucionar el enfoque de dicha asignatura		Director del Área/Director del Grado		No realizado
Satisfacción de los diferentes colectivos	Estudiantes: servicios de Extensión universitaria	Centro pequeño: poca dedicación a este departamento	Nueva reorganización del departamento				Realizado
	PAS ha bajado el índice de satisfacción	Excede a la organización de este título.	Trasladar esta cuestión a la Comisión de Calidad General		Oficina de Calidad del CES Villanueva		No realizado
Inserción laboral							
Programas de movilidad	Ningún alumno ha hecho estancia internacional	Son pocos alumnos.	Mejorará cuando se refleje la mejor tasa de cobertura, dentro de dos años.	del CES Villanueva	Coordinador del Área de Comunicación de la Oficina Internacional	Curso 2019-20	
Prácticas externas							

Memoria anual de seguimiento del GRADO EN COMUNICACIÓN AUDIOVISUAL
CENTRO DE ENSEÑANZA SUPERIOR VILLANUEVA

<u>Informes de verificación, seguimiento y renovación de la acreditación</u>							
--	--	--	--	--	--	--	--

MEMORIA APROBADA POR:



La Dirección del Área de Comunicación y la Oficina de Calidad
13 de noviembre de 2019